

VENDREDI 13 MARS 1981

Numéro 1

2 F

# Oléron

JOURNAL LOCAL D'INFORMATIONS hebdo

RN 734, BP 13,17310 ST PIERRE D'OLERON, Tél. 44647.25.67

## La rénovation du logement : coup d'envoi au Château

Le logement, ça ne court pas les rues. Voilà une constatation qui est réellement une évidence, ici, sur l'île d'Oléron.

S'il existe de nombreux logements vacants et occupés quelques semaines pendant l'année, il en est d'autres qui ne bénéficient pas du confort auquel tout locataire ou propriétaire est en droit de prétendre.

Depuis janvier, une opération visant à restaurer

maisons particulières ainsi que les appartements a débuté au Château.

Elle concerne les personnes désireuses d'améliorer le confort de leur habitation. Vaste programme quand on connaît l'état de santé plutôt chancelant d'un grand nombre de logements.

L'aide à la rénovation ne concerne pas seulement les habitants des grandes villes. Elle touche aussi

les résidents des communes rurales qui connaissent de nombreux problèmes liés au foncier. Cette action, au niveau d'une commune comme le Château est un premier pas vers le mieux-vivre, urbanisme s'entend.

Peut-elle dépasser les limites du Château et avoir un impact sur d'autres communes Oléronaises? C'est un choix à faire au niveau des municipalités.

## SPORTS

### Football

Lauzzo :  
Saint Pierre  
gonflé à bloc

### Volley

Pas de public  
mais une équipe  
qui marche

### Rugby

L'O.R.C va  
à l'essai

• **Conseils Municipaux,**  
le temps des budgets prévisionnels:  
Saint-Pierre, Dolus, Saint-Trojan

• **Saint-Denis : le sous-préfet**  
en visite.

• **La Cotinière :**  
Bilan 1980

• **Grand Village:**  
Assemblée Générale  
du Foyer Rural



7 jours dans l'île

## DOLUS

Un pari sur l'avenir:  
l'augmentation du budget

Le budget 1981 de toutes les communes françaises est soumis aux nouvelles modalités de répartition des taxes de base (taxe professionnelle, taxe d'habitation, taxe sur le bâti et le non-bâti). Au lieu d'une augmentation globale de l'administration, les communes peuvent aujourd'hui moduler leurs revenus. En fait, la nouvelle situation est cloisonnée par deux données : L.e plafonnement de la taxe professionnelle et l'indexation de la taxe des Globales de l'Etat (ce qui est reversé à la commune) sur le taux des trois autres taxes. En résumé, cela contraint les élus locaux à augmenter leurs taxes s'ils veulent augmenter les ressources de leurs communes.

C'est en expliquant ce nouveau système d'imposition et ses conséquences que Gérard d'Arzac ouvre la dernière séance du Conseil Municipal. Le budget prévisionnel est au programme. D'entrée, M. Pigeot s'attache aux résultats pour la bourse des contribuables : C'est qui intéresse le vulgum pecus, c'est combien il paiera cette année ? M. d'Arzac le rassure. Le résultat des calculs fait apparaître une augmentation des charges de 10%, ce qui situe Dolus loin en-dessous de la moyenne départementale.

Madame Réala remarque alors que la Taxe Professionnelle montre une recrudescence de plus de 50%. « C'est inadmissible », s'insurge-t-elle. Gérard d'Arzac souligne que « plus on a de sa taxe et plus on paie de taxes ». « Que représentent les nouveaux usagers ? », demande-t-elle. « On ne peut pas le savoir, répond le Maire, mais les patentés de Dolus ne sont pas mal lotis sur leur taux en inférieure de moitié ou d'un tiers à celui des autres communes de l'île ». C'est M.

Benoist qui tire la conclusion : « Les petits patentés, si leur base ne change pas, leur imposition ne change pas ».

On n'augmentera pas pour  
le plaisir

Vient alors la question pour Gérard d'Arzac de poser une question de confiance à son Conseil. « Le budget est en augmentation de 10 %. C'est assez pour couvrir nos besoins, mais nous sommes en dessous des taux moyens (5 contre 13 pour la Taxe Professionnelle). Nous avons reproché à nos prédécesseurs de ne pas avoir suivi les augmentations. Faut-il faire de même ? C'est un avantage aujourd'hui pour le contribuable. Ce pourrait être un inconvénient, demain, pour la collectivité ».

Mme Réala prend aussitôt position : « On n'augmentera pas pour le plaisir ». Robert Pigeot s'inquiète donc de l'état des finances

**OLERON HEBDO**  
Tél. : 47.25.67

**Optique Oleron**  
LUNETTES SOLAIRES  
JUMELLES  
BAROMÈTRES

7, avenue du Général Leclerc  
(Entre Coop et Bravo)  
**SAINT-PIERRE D'OLERON**  
Tél. 47.22.80

**j.m.Roux**  
Opticien Diplômé

locataires : « Ce qui manque à ce budget c'est l'état d'endettement de la commune. Le budget fait la part trop belle aux emprunts qui sont des charges à venir pour nos successeurs. On doit avoir le minimum d'emprunts et faire des travaux utiles avec nos sous ». Mme Réala revient à la charge : « La commission des finances a dit que nous ne faisons que deux emprunts ». Louis Aubrey ajoute : « Il y aura des moments de gros investissements à venir pour la commune : usiniers, Z.A.C. Les gros investissements sont pour demain ».

5 % pour l'avenir

Gérard d'Arzac remercie ses conseillers de ne pas avoir demandé de « Tout Effet » et propose une augmentation de 5% qui va représenter près de 40.000 F. C'est une somme à peu près équivalente à celle que la commission des finances a dû retenir sur différents projets. Robert Pigeot se fait la belle au boudin : « Je vous en trouve l'emploi tout de suite, l'insonorisation de la Salle des Fêtes ».

Mme Réala émet quelques objections : « Je serai pour à condition de prendre en compte d'autres problèmes, par exemple le transport des troisième âge ». Elle prend également position contre la déviation nord « parce que les commerçants ont l'air de refuser la rue piétonnière » mais elle reconnaît que cette voie rendra des services.

Le Maire lui répond qu'il « préfère emprunter pour acheter en Zone Industrielle à un taux privilégié plutôt qu'à 15% pour la route ». Le budget est adopté avec cette légère augmentation qui fait passer la Taxe Professionnelle de 5,43 à 5,70%. Le Conseil entérine la proposition de M. Pigeot et inscrit 30.000 F à l'inscrimention de la Salle des Fêtes.

## Les décisions du Conseil

Procès-verbal des réunions des 4 et 12 février 1981

Mme Réala fait remarquer qu'il n'est pas fait état de deux de ses interventions. L'une, au sujet d'une lettre de M. Laymonie, relative à la taxe sur les ordures ménagères qui n'a pas été centralisée au Conseil. L'autre, concernant une autorisation de cette même taxe en faveur des personnes handicapées du Fonds National de Solidarité. Monsieur le Maire a transmis la lettre directement au SIVOM. Cette autorisation ayant été déjà sollicitée. Tout ce qui concerne les ordures ménagères est adressé à la commission spéciale du SIVOM.

Budget Prévisionnel 1981.

Le produit des contributions directes de 1980 était de 850 500 F. Le montant du produit « assuré » pour 1981, dans quatre taxes directes locales est de 797 264 F soit une hausse de 22,55 % par rapport à 1980.

Le Premier Magistrat présente le budget prévisionnel 1981 au Conseil qui, après l'avoir examiné, l'arrête comme suit :

Section des investissements :  
Dépenses : 1 985 100 F.  
Recettes : 2 715 763 F dont 837 127 F d'impôts directs.

Section des investissements :  
Dépenses : 1 996 200 F dont 83 200 F de remboursements emprunts.  
Recettes : 1 265 037 F.  
Le budget s'élevé à 3 981 300 F.

Les dépenses de la section de fonctionnement représentent 80 % du budget et celles d'investissement 20 % du budget (dont 32 % couvertes par autofinancement et subventions et 18 % par emprunts).

Récapitulatif révisé pour 1981.

Nord de Dolus : 300 000 F. Buse à la sortie des Allards : 34 000 F. Chemin des Colverts : non chiffré, étude à l'échelle pour tracé erroné. VC 303 de Guéant : 180 000 F. Chemin du Renclou de Bussac : 94 000 F. (du Calvaire au limit avec Grand-Village Plage) : 180 000 F. (projet) : 90 000 F. Création d'une voie nouvelle aux Allards : frais d'étude 5 000 F. Elargissement de la VC 218 à la Réunionnais : sera réalisé après les travaux de renforcement du réseau d'adduction d'eau. Eclairage du stade : 40 000 F. Eclairage du stade : 40 000 F.

Oléron Hebdo, vendredi 13 mars 1981

7 jours dans l'île

## DOLUS

000 F. Eclairage bouledrome du bourg : 4 000 F. Poste de secours plage de La Paroche : 20 000 F. Blocs sanitaires à Vairbois et à La Paroche : non chiffrés, voir budget supplémentaire.

Gérez municipal (bibliothèque, ruivo, eau) : 100 000 F. Achat de terrains en zone UI à 25 F le mètre carré : emprunt de 300 000 F. Moto-pompe pour la climatisation : 3 000 F. Plaque pour la Salle des Fêtes : 1 000 F. Travaux de peinture à l'huile : 1 700 F. Echelle de 10m : 1 300 F. Livres de la bibliothèque : 1 000 F. Matériel scolaire : 2 000 F. Laboratoire : 1 000 F. Barrières : 8 000 F. Court de tennis (demande de subvention pour 1982). Complément de mobilier : tables, vestiaires mobiles et aménagement d'un coin cuisine dans la Salle des Fêtes : 30 000 F. Complément de tables et chaises à la maison du 36 âge : 1 500 F. Frais d'étude de construction d'une habitation de gardien, de vestiaires, de locaux de rangement et d'une salle omnisports au stade : 7 000 F.

Subventions accordées en 1981. Caisse des Ecoles : 87 800 F. Cantine et ramassage scolaire) Chaire de Mères : 675 F. Coopérative scolaire : 8 000 F. 12 000 F voyage de fin d'année, 4 000 F classe de neige, Société de chasse : 1 100 F. Jeunesse Sportive Dolusienne : 4 000 F. 12 000 F football, 500 F gymnastique, 500 F tennis de table, 500 F cyclisme, 200 F karaté. Mutuelle des employés communaux : 600 F. Syndicat d'initiative : 1 200 F. Amicale des Personnes de 36 âge : 2 000 F. Association Française de lutte contre la myopatie : 120 F. Œuvre des Pupilles de l'école publique : 110 F. Association Départementale des Amis et Parents handicapés : 150 F. Association des Paralysés de France : 150 F. Développement agricole de Dolus : 110 F. Société de musique (Echo de l'Océan) : 1 000 F. Association pour le développement de l'Institut Pasteur : 500 F. Anciens combattants de Dolus : 400 F. CASIO : 500 F. Anciens Prisonniers de Guerre : 380 F. Groupe folklorique Les Déhouquets : 800 F. Association des Peintres et Artistes de l'Île d'Oléron : 250 F. Club tricolore des jeunes du Foyer St André : 500 F. Syndicat inter-

communal. Dolus : 12 maris F. Le Com à signe passer du Bureau d'un gé passe : 410, G. à l'archi. Mère : 1 grasse. Le Com à signer posé en et la ce. vau de à La Ré d'un moi F.TTC et 235 du. Demandé. Le Com à signer parer dans les par l'arré. mobilité. ombre. aison de contre le. progrès. L'œuvre classe de mation. p inférieure. taux du ré 4,7 %. To

Concours à Un concours triplotes dimanche place de concours clés ont a tric. Oléron

Foyer du 3 eide. Alle 1 10H. 12H. Mairie. Ser aux person. C.P.A.M. A 11H. 12H.

Coller 2e et 4e jeu. partir de 51

Vié re Messes : sam dimanche, 10

Oléron Hebdo, vendredi 13 mars 1981

# OLERON HEBDO

## 15 mai 1981

7 jours dans l'île

### PRÉSIDENTIELLES : Oleron, la tentation de la gauche

- Saint-Georges et La Brée avec la nouvelle majorité.
- Grand-Village et Dolus confortent la nouvelle opposition
- Surprise à Saint-Trojan un fameux coup à gauche (+ 7 %)

**CANTON NORD : SAINT-PIERRE D'OLERON**

COMMUNES	Inscrits	Votants	Exprimés	V. Giscard d'Estaing	F. Mitterrand
Saint-Pierre	3741	3091	2979	1598	1381
La Brée	957	494	478	234	244
Saint-Denis	808	693	671	373	298
Saint-Georges	2363	2015	1952	914	1038
<b>TOTAUX</b>	<b>7469</b>	<b>6293</b>	<b>6080</b>	<b>3119</b>	<b>2961</b>

**CANTON SUD : LE CHÂTEAU**

COMMUNES	Inscrits	Votants	Exprimés	V. Giscard d'Estaing	F. Mitterrand
Le Château	2557	2152	2087	1218	869
Dolus	1654	1459	1421	806	615
Grand-Village	570	488	473	242	231
Saint-Trojan	1157	953	929	499	430
<b>TOTAUX</b>	<b>5928</b>	<b>5052</b>	<b>4910</b>	<b>2765</b>	<b>2145</b>

<b>TOTAL OLERON</b>	<b>13.397</b>	<b>11.345</b>	<b>10.990</b>	<b>5884</b>	<b>6106</b>
---------------------	---------------	---------------	---------------	-------------	-------------

**Rappel 1981**

1er tour. Inscrits 13.401. Votants 10.821. Exprimés 10.364. Valéry Giscard d'Estaing, 3040. Jacques Chirac, 1974. François Mitterrand, 1917. Georges Marchais, 1208. Michel Crépeau, 1243. Rikha Lalonde, 335. Arlette Laguiller, 200. Michel Debret, 192. Marie-France Garaud, 116. Hugues Bouchardou, 116.

**Rappel 1974**

1er tour. Inscrits 10.044. Votants 8206 (82,26 %). Exprimés 8097. Mitterrand, 2029 (34,13 %). Chaban-Delmas, 2716 (32,77 %). Giscard, 1609 (20,13 %). Royer, 229 (3,12 %). Laguiller, 228 (3,27 %). Dumont, 84 (1,01 %). Le Pen, 71. Muller, 49. Krivine, 28. Ranouin, 10. Sebog, 15. Herraud, 5. 2ème tour. Inscrits 11.456. Votants 9830 (85,81 %). Exprimés 9672. Giscard, 5502 (56,88 %). Mitterrand, 4170 (43,11 %).

L'île d'Oleron a choisi, majoritairement, Giscard, mais ce lui-ci, néanmoins, perd 3% par rapport à 1974. La progression amorcée par la gauche, au niveau local, sous le dernier septennat, se poursuit donc. De manière parfois spectaculaire du contradictoire dans notre la d'Oleron. Au cours des derniers scrutins, une seule commune votait à gauche, Grand-Village. Aujourd'hui, il y en a deux, Saint-Georges et La Brée. C'est certainement à Saint-Georges que la surprise est le plus grande puisque la progression de la gauche y est de points. Au premier tour, il faut pourtant se rappeler que c'est à Chéray et à Chausse que Giscard avait connu deux succès... prémonitoires. A Saint-Georges et à La Brée, l'union s'est faite avec succès. D'une manière générale, le canton nord marque une très nette poussée puisque Saint-Pierre donne 5 points de mieux à Mitterrand. La majorité, dans le canton, n'a plus que 100 voix d'avance. Saint-Denis, au contraire, n'accorde de un point supplémentaire à la nouvelle majorité. C'est le troisième plus mauvais score de l'île pour Mitterrand.

**OLERON HEBDO**

Journal hebdomadaire de l'île  
 publié par  
**OLIVIER CHAMPAGNON**  
 Bureau de presse  
 11111 RUE SAINT-PIERRE 17100 OLERON  
 Tél. 01 47 21 21 21

Directeur de la Publication  
 Pierre Fustier  
 Rédacteur en chef :  
 Arlette Billon

Abonnements  
 Tar. 1981 : 8 francs, 30 F  
 Par le numéro : 1 F  
 Publié en journal  
 Chèques postaux n° 100  
 Page : 1000 s.  
 1000 s. en noir

Agences de presse agréées par le Directeur  
 Imprimerie Fustier  
 17100 LA ROCHE-VALENTIN  
 N° de diffusion : 1000  
 N° de presse : 1000000000  
 N° de dépôt : 1000000000

OLERON HEBDO n° 1011 13 mai 1981

7 jours dans l'île

### Les réactions des élus

Hervé Chailletou : L'un des plus beaux jours de ma vie

« Le 10 mai 1981 restera l'un des plus beaux jours de ma vie. Cette victoire de la gauche, tant attendue depuis des années, est enfin arrivée. C'est le succès de François Mitterrand et de tous les membres du parti socialiste. C'est par le travail incessant, considérable de chacun d'entre nous que de nombreux électeurs sensibilisés ont apporté leurs suffrages au candidat de la gauche. Ce succès a été obtenu grâce aux jeunes, toujours avec juste raison de leur avis. Tout sera mis en œuvre pour que les conditions meilleures soient apportées dans leur travail, dans leur vie de citoyens, agriculteurs, artisans, commerçants, salariés et artisans. Nous n'avons pas le droit de les décevoir. Pour nous socialistes, le combat continue. Nous allons devoir lutter dans les semaines qui viennent pour conforter cette réussite. A toute occasion, je fais appel à toutes celles et à tous ceux qui souhaitent se joindre à nous pour y contribuer et à la conforter ».

Gérard d'Arzac : Je suis pour les petites entreprises

« Au niveau national, le programme est magnifique, mais sa réalisation me paraît un peu plus difficile. A l'échelle locale, je crois beaucoup pour les petites entreprises devant le relèvement du SMIC. Pour des entreprises relativement importantes qui ont été touchées de difficultés, un relèvement rapide de leurs charges risquerait de les entraîner à un chômage supplémentaire, ce qui est contraire au projet (du nouveau gouvernement). A Dolus, ce qui est remarquable, c'est la participation 68 %, ce qui ne s'est jamais vu. Le coup électoral n'a pas changé, malgré l'augmentation de la population. La commune n'est pas dans le coup du changement national. Elle en subira le contre-coup. Le principal problème de la commune, c'est l'assainissement : nous manquons de crédits gouvernementaux. Maintenant, on peut espérer l'obtenir rapidement. Pour les Hospitaliers, Dolus continuera sa marche au niveau électoral. Nous avons toujours un pourcentage supérieur à 55 % en faveur de l'ex-magistrat ».

Germain Esnard

« Rapporçant à votre demande relative aux résultats des élections du 28 tour en regard du 1er, il apparaît, selon mon avis, que toutes les voix de gauche ne se seraient pas automatiquement reportées sur le candidat François Mitterrand, du fait que Grand-Village-Pays a toujours voté à gauche ».

Roland Joubert : Le peuple a manifesté son nez-le-bol

« Voie populiste, voie de bon démocrate, et n'ayant recouru à aucun parti politique, j'ai trop ma liberté, j'accepte volontiers F. Mitterrand comme nouveau président. D'ailleurs, le résultat des Présidentielles ne me surprend nullement puisque j'en ai prévu. Je reste persuadé que par son vote le peuple de France n'a pas vraiment voulu changer de société, mais a tenu dessus tout, à manifester son hostilité, son ras-le-bol du tandem Giscard-Barre et à la ger de présider. D'où et déjà, une tâche redoublée : l'annonce de la proposition pour le nouveau président : conforter sa position par le résultat des élections législatives, qui devront lui apporter une majorité. Sur le plan communal, j'appelle de tous mes vœux la réalisation tant attendue de la politique de décentralisation et le renforcement du pouvoir des collectivités locales annoncés par F. Mitterrand ».

pas que les radicaux leur ont apporté, dans le campagne. Leur soutien indéfectible. Au niveau de l'île, les résultats traduisent une poussée de l'ex-opposition, plus nette dans le canton nord que dans le canton sud. Dans ce dernier, les résultats ne sont pas négatifs mais ne sont pas, bien sûr, à la hauteur de certaines espérances. Avant les élections législatives, il faut se montrer conscient de ses responsabilités. Le triomphe serait une faute énorme.

André Latraverse :

« Je n'osais l'espérer. Le résultat est tout à fait conforme à l'évolution de la situation politique. L'électorat a clairement manifesté sa volonté de changement. Il a donné comme mandat aux élus-moyens d'aboutir à un changement politique et à un changement de situation économique. Pour les élections législatives, ce peut amener un changement profond de majorité politique. Les forces existent. Pour les municipales, le résultat des présidentielles donne l'espoir qu'il y aura, dans la plupart des communes de l'île, des municipalités de gauche. Au niveau local, les résultats sont très intéressants sur le canton Nord. Sur le grand côté N, une part importante des électeurs a modifié son choix politique. A La Brée, il y a eu plus de 60 % de votants. Ce veut dire qu'il n'y avait aucune réserve pour la droite. Les électeurs de la majorité se sont mobilisés en totalité.

Bastick Moquey :

Aucune influence sur la politique municipale. Bastick Moquey souligne : « La progression de la gauche

Claude Jousseurme

Le triomphalisme serait une faute énorme. Je me réjouis du résultat acquis par François Mitterrand qui a ouvert, depuis tant d'années pour une gauche réaliste. Je souhaite, qu'au lendemain d'un tel succès, son attitude et celle des responsables du gouvernement soit, avant tout, de rassembler le peuple de France. Qu'ils n'oublient

d'une élection sur l'autre est constante. Le résultat de ce tour a conforté l'analyse du premier tour. Il est certain que le report communiste a été excellent, comme le prouve le résultat à la Commune. Ensuite, un certain nombre d'électeurs de la majorité ont abandonné Giscard. Cela s'est manifesté dans le résultat de la Grande Côte où la gauche talonne de dix voix la majorité. Il faut voir là l'inquiétude des viticulteurs face à leur avenir.

« Les résultats de cette élection à Saint-Pierre n'auront aucune influence sur la politique municipale qui sera toujours menée dans un esprit de rassemblement le plus large de toutes les sensibilités ».

Danielle Urban-Duizat

Plus de réalisme politique. « Ce que j'attends, c'est un peu plus de réalisme politique. Je suis contre la civilisation-gauche dans laquelle nous vivons (...) Cela dit, le combat de mon cœur, c'est le vert. Dans la mesure où F. Mitterrand a été élu par la gauche, je suis sûr que les hommes peuvent avoir un réel impact et faire converger beaucoup de choses. Il va falloir tenir compte du mouvement écologiste. Je crois que ce courant va encore se développer. Au niveau local, Saint-Denis vote à droite. La situation recoupe un peu ce qu'on a dit au niveau national : beaucoup de gens n'ont voté que pour le deuxième tour. C'est le cas des personnes âgées. Ce sont aussi, notamment, les résidents secondaires qui sont un électeur assez actif. Les législatives sont la grande inconnue. Je suis très pessimiste. J'ai peur que les Français ne soient pas conséquents avec eux-mêmes ».

**PORT DU DOUET**  
 Night-Club **LE MOULIN**  
 OUVERT DES 22 H 30  
 VENDREDI - SAMEDI - DIMANCHE  
 Entrée : 20 Francs.  
 Consommations : 10 F sans alcool  
 20 F avec alcool  
**SNACK PIZZERIA DE NUIT ET DE JOUR**

# L'ORMEAU

**SOUS TITRE :** Organe des amis et des enfants de l'Abbaye de l'Ormeau.

**ADRESSE :** Saint Denis d'Oleron.

**IMPRIMERIE :** Le Château d'Oleron.

**PERIODICITE :** Journal bimestriel et à suppléments.

**FORMAT :** 225 mm x 280 mm

**PREMIER N :** Janvier-février 1933.

**DERNIER N :** Juillet-août 1934.

**TIRAGE :** 3 000.

**SOURCE (S) :** Archives Départementales.

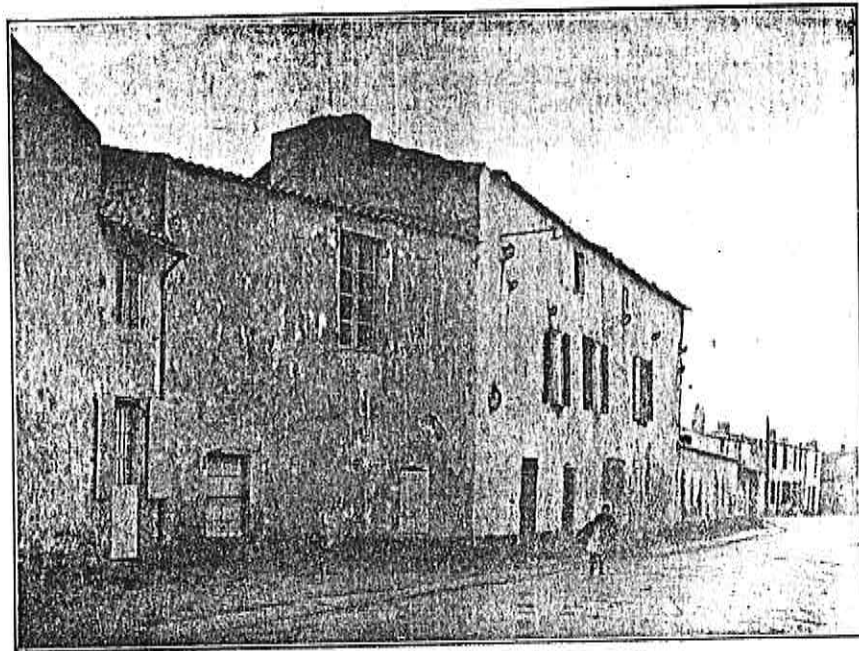
**REMARQUES :**

Première Année - N° 2

MARS-AVRIL 1933

Abonnement:  
7 Francs par AnJournal Bimestriel & à Suppléments  
ORGANE DES AMIS & DES ENFANTS DE L'ABBAYE DE L'ORMEAU  
SPORT — LITTÉRATURE — HYGIÈNE — ARTS MÉNAGERSChèque Postal  
Bordeaux 18.086Rédaction-Administration à: L'ABBAYE DE L'ORMEAU, Saint-Denis d'Oléron (Ch<sup>le</sup>-Inf<sup>le</sup>) - Tél. 18

## La Maison du Corsaire



La plus vieille Maison de Saint-Denis où se place la "LÉGENDE DU CORSAIRE"

Photographie prise en 1926

Ces bâtiments, démolis depuis, constituaient avec la Maison de l'Ormeau le berceau de l'Œuvre  
La façade porte les crochets de pierre qui servaient à suspendre les lanternes fameuses



# LE PETIT ORPHELIN DE LA GUERRE

**SOUS TITRE :**

**ADRESSE :** Saint Martin de Ré.

**IMPRIMERIE :** Saint Martin de Ré.

**PERIODICITE :** Trimestrielle.

**FORMAT :** 135 mm x 185 mm.

**PREMIER N :** Août 1916.

**DERNIER N :** Novembre 1927.

**TIRAGE :** 5 500.

**SOURCE (S) :** Archives Départementales.

**REMARQUES :**

N 1

1916

août

# Le Petit Orphelin de la Guerre

Revue trimestrielle

des

Ecoles Professionnelles pour les Orphelins de la Guerre  
créées à SAINT-MARTIN-DE-RÉ (Char.-Inf.)

sous le Patronage de S. G. Mgr EYSSAUTIER

EVÊQUE DE LA ROCHELLE ET SAINTES

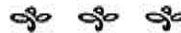
sous les auspices de

**L'Association Nationale française des familles des Morts pour la Patrie**  
et de la

**Ligue Patriotique des Françaises**

## SOMMAIRE :

*Les Orphelins de St-Martin à leurs bienfaiteurs. — Notre Revue. —  
Nouvelles des Orphelinats. — Notre vie pendant les vacances. —  
Demande Instante. — Courrier de l'Œuvre. — Revue de la  
Presse. — Nos Parrains. —*



ABONNEMENT : 1 franc par an

RÉDACTION, ADMINISTRATION  
SAINT-MARTIN-DE-RÉ (Charente-Inférieure)



# LE PHARE D'OLERON

- SOUS TITRE :** Journal républicain.  
Journal républicain pour le défense des intérêts de l'île (15 octobre 1893). Redevient Journal républicain.
- ADRESSE :** Rochefort.
- IMPRIMERIE :** Rochefort.
- PERIODICITE :** Tri-hebdomadaire : mardi, jeudi, samedi. Puis bi-hebdomadaire : jeudi, dimanche (15 octobre 1893).
- FORMAT :** 430 mm x 560 mm.
- PREMIER N :** 7 mars 1882.
- DERNIER N :** 26 juillet 1914.
- TIRAGE :** 100 en 1896, 300 en 1907.
- SOURCE (S) :** Archives Départementales.
- REMARQUES :** Journal du groupe Tessier, comme L'île de Ré. Même contenu que Le Rochefortais.

PARAISANT LE MARDI 7 MARS 1882

# LE PHARE D'OLERON

JOURNAL DU DÉPARTEMENT

LE NUMERO 1100

Abonnements: Un an, 10 fr. — Six mois, 6 fr. — Trois mois, 3 fr. — Par an en avance.

Redaction, Administration et Annonces: 11, rue de la République, Oleron.

INSERIONS DIVERSES: Par an en avance, 10 fr. — Six mois, 6 fr. — Trois mois, 3 fr. — Par an en avance.

---

## NOTRE PROGRAMME

Simple et net, il poursuit trois buts principaux: assurer la liberté, la justice, la prospérité.

1. Liberté: nous sommes un journal républicain. Nous sommes un journal républicain. Nous sommes un journal républicain.

2. Justice: nous sommes un journal républicain. Nous sommes un journal républicain. Nous sommes un journal républicain.

3. Prospérité: nous sommes un journal républicain. Nous sommes un journal républicain. Nous sommes un journal républicain.

---

## MARSHALLS

La question des Marshalls est venue à l'ordre du jour de la Chambre. Le ministre de l'Intérieur a demandé l'urgence pour son projet. M. Barrot s'oppose à cette demande tout en reconnaissant l'importance de la question.

---

## LA RÉPUBLIQUE

Le projet de loi sur la République a été discuté. M. Barrot a souligné les difficultés de la situation et a demandé plus de clarté.

---

## TEMERITA D'ASSASSINAT

Un attentat a été commis à Paris. Les autorités ont lancé une enquête pour identifier les auteurs.

---

## INFORMATIONS

Diverses nouvelles locales et nationales. M. Barrot a été élu député. Les élections ont eu lieu dans plusieurs départements.

# LE PHARE DE RÉ

**SOUS TITRE :** Journal d'intérêt local, d'annonces et d'avis divers.

**ADRESSE :** Saint Martin de Ré.

**IMPRIMERIE :** Saint Martin de Ré.

**PERIODICITE :** Hebdomadaire.

**FORMAT :** 325 mm x 500 mm.

**PREMIER N :** 2 juillet 1949.

**DERNIER N :** Existe toujours.


**TIRAGE :** 7 000 environ.

**SOURCE (S) :** Archives Départementales.

**REMARQUES :**

LE PHARE DE RÉ N 1, 2 juillet 1949

Année N° 1      Prix : 0 francs      Samedi 2 juillet 1949



# LE PHARE DE RÉ

Direction et Administration : Imprimerie Jeanne d'Arc - 2, rue Martin de Ré - Tél. phone 640 - C. C. P. Bordeaux 1011 G.

Journal d'intérêt local, d'annonces et d'avis divers

ABONNEMENTS : 300 francs l'an - 30 francs 3 mois - 10 francs 1 mois - La Poste : 1 franc

IMPRIMERIE JEANNE D'ARC - 2, rue Martin de Ré - SAINT-MARTIN-DE-RÉ

"Le Phare de Ré" brillera pour tous les Rhétais

Ceci est un nouveau journal. Il se présente aux habitants de l'île de Ré sans prétention mais avec une humilité. Il n'a qu'une prétention : les guides et les secrets. Il attend être exclusivement leur organe. Des Français de quelques-uns, mais Français de tous : des cultivateurs comme des algiculteurs ; des pêcheurs comme des canotiers ; des marabiers comme des saponniers ; des producteurs comme des gastronomes ; — bref de tous les Rhétais.

Il ne leur diffusera pas les nouvelles du vaste monde, mais leur donnera les nouvelles de leur petit monde enfoncé dans leur grande île, pour leur permettre de rendre leur labour plus facile, leur vie plus douce.

Il ne fera pas de politique — surtout de cette politique qui desce, les uns contre les autres, des hommes appelés à voter côte à côte ; qui sépare les passions, qui laisse des blessures, qui froisse des consciences, qui ne bâtit rien sur des rivalités. On ne connaît que son l'annon. Quand les intérêts sont divergents. Il faut tenter de les rapprocher et non de les opposer. Le Phare de Ré sera la tribune libérale et protectrice qui cherchera à pérorer l'union, à protéger les faibles, à défendre la justice, à défendre l'union.

Il faut de même, le Phare tenter de occuper ses lecteurs plus loin que l'île et d'intéresser ceux qui, au dehors, s'y intéressent. Car Ré a des amis, Ré a des fronts, Ré a des visiteurs. Il faut que Ré, centre incomparable du tourisme, ait de plus en plus de visiteurs, de plus en plus de visiteurs, de plus en plus d'amis. Pour cela, il faut qu'on la connaisse de mieux en mieux, qu'on connaisse de mieux en mieux non seulement son passé, mais aussi son présent et son avenir ; non seulement la douceur de son climat, mais aussi l'exactitude de ses prévisions ; non seulement les efforts de ses habitants, mais aussi le régime de leur accueil. Un phare ne guide pas seulement les dédoublés qui vivent à l'abri de ses rayons ; il brille aussi pour les voyageurs qui voguent au loin et il élève à les attirer dans son faisceau lumineux.

Nous avons confiance que les Rhétais aimeront leur Phare, qui n'aimera et ne défendra qu'eux, qui ne brillera que pour eux.

Et il faut espérer qu'il se pour la conversion, il faut payer un immense prix et, si l'immortelle devise donnée par Louis XIII, il y a plus de trois siècles, à l'île de Ré, il ne s'agit plus seulement d'être connus mais de le rendre plus belle, plus accueillante encore. Pour cela, le Phare de Ré n'aura guère aucun effort, ne recueillera devant aucune peine. Il allumera tous ses feux et les fera scintiller au loin.

La Direction.

Sonnet à l'île de Ré

J'aime, ô île de Ré, les lambeaux pluviers,  
Te sillonne ôtreille aux couleurs des volés,  
Tes ailes claires aux couleurs des nuages  
Et la rose campagne aux champs tout incolores.

J'aime l'axos des nuits croissant les rivages,  
D'un long rolet d'argent en les cieux flutés,  
Ton grand phare et ses feux, et ses côtes saussures,

Revue de la Semaine

Samedi.

M. Saphouille, président du Conseil et chef du parti libéral de Ré, est mort vendredi, à 77 heures.

— Vendredi après midi, dans un immense salon, Pierre Baudet, 39 ans, docteur en 1921, route de Villeneuve, 311 rue sans fin, a été le temps de harce, en deux enfants, Monique âgée de 2 ans, Roger, âgé de 2 ans et demi, puis il s'est occisonné la main gauche avec son couteau.

— M. Pinay, secrétaire d'Etat aux Affaires économiques, a prononcé, vendredi soir, une allocution radio-diffusée dans laquelle il a traité, le problème des prix.

Le ministre a souligné que le Gouvernement français ne leur et les nouvelles, malgré les difficultés économiques, il continuera à travailler.

Dimanche.

Dimanche matin, la Grande semaine agricole de la 28<sup>e</sup> Foire de Bordeaux a été officiellement inaugurée par M. Richard, Directeur de cabinet de M. Pinon, ministre de l'Agriculture, en présence de nombreuses personnalités. Le soir, un grand dîner a été servi dans l'enceinte de l'exposition horticoles. Les personnalités ont longuement salués les magnifiques patentes que un travail artistique de nos horticulteurs girondins.

— On a espéré, à proximité du port de St-Hilaire, dans le 15<sup>e</sup> arrondissement, le corps d'un homme disparu après 75 ans. Abandonné dans un sac, dans les pailles d'un trou de papier, au nom de Jacques de Rivière-Veyre, né en 1874.

Le 2<sup>e</sup> août de l'ancien ministre de France en Bolivie.

Lundi.

M. Paul Guen-Rhod, ministre de la France d'outre-mer, a reçu dimanche matin, à Bordeaux (Deux Siècles), un conseil communément et une vingtaine de représentants de la jeunesse de l'Institut de l'Atlantique, originaire de cette île.

René Collé a quitté, en effet, à Mauzé, en 1769, et mort à La Rochelle (Charente Maritime).

Mardi.

Lundi, vers 21 heures, le nommé Ghislain Siffon, âgé de 39 ans, ancien mécanicien, habitant à Paris, 108, avenue de la République, a tué sa fille Justine, âgée de 14 ans 1/2, d'un coup de couteau au cœur, sur les bords de la Seine, à Saint-Martin. Il a ensuite jeté le corps de l'enfant à l'eau.

La mort est survenue.

Lundi, vers 20 h. 30, deux gendarmes de 1<sup>er</sup> et 3<sup>e</sup> zone, Jean Claude M., et Jean Pierre D., qui passaient à proximité de la ferme de M. Ch. Billaud, à Paul Bocan, ont mis le feu à 10 tonnes de foin et 5 tonnes de paille qui ont été entièrement détrempées.

Nous soulignons, nous aussi, avoir notre feu de la Saint-Jean, ont été et ont été réprimandés.

— Une passagère du « Romain du Pacifique », M<sup>lle</sup> Leclercq, a été tuée par un avion de la Sout, à l'aéroport de Bordeaux-Mérignac, en descendant du poste. Elle a été hospitalisée à Saint-Louis.

Mercredi.

Nous espérons que le général Hevier, chef d'état major général de l'armée, sera de retour à La Rochelle le 11 juillet, où il présidera la distribution mensuelle des prix du Lycée Eugène-Poincaré.

Le général Hevier, à France de cette époque, se trouve et dans l'île de Ré, où il passera plusieurs jours.

Mardi ont été transférés à Saïntes : Pélissier, Renaud, Achard, Bignon et Besson qui comparaitront à la procédure contre des Astères.

Dix députés ont été transférés à Angoulême, le député Fournier à Fontenay-le-Comte, Besson, Taillat et Besson.

Une grande manifestation sportive et musicale va se dérouler à Royan dimanche prochain 3 juillet. Il s'agit de dire que cette manifestation comprendra plus de 20 Sociétés de France, de Suisse et de Belgique, comptant près de 3 000 exécutants.

Jouli.

Le Conseil des ministres de mercredi matin a entendu une grande communication de M.

Il y a eu un qui s'agit notamment l'emploi de l'air, et comme embouteillage de tout un monde.

Il y a eu un qui s'agit notamment l'emploi de l'air, et comme embouteillage de tout un monde.

Il y a eu un qui s'agit notamment l'emploi de l'air, et comme embouteillage de tout un monde.

Il y a eu un qui s'agit notamment l'emploi de l'air, et comme embouteillage de tout un monde.

Il y a eu un qui s'agit notamment l'emploi de l'air, et comme embouteillage de tout un monde.

Il y a eu un qui s'agit notamment l'emploi de l'air, et comme embouteillage de tout un monde.

Il y a eu un qui s'agit notamment l'emploi de l'air, et comme embouteillage de tout un monde.

Il y a eu un qui s'agit notamment l'emploi de l'air, et comme embouteillage de tout un monde.

Il y a eu un qui s'agit notamment l'emploi de l'air, et comme embouteillage de tout un monde.

Il y a eu un qui s'agit notamment l'emploi de l'air, et comme embouteillage de tout un monde.

# LE RÉPUBLICAIN DE L'ILE DE RÉ

- SOUS TITRE :** Organe de Front Populaire.  
Organe républicain et radical socialiste d'union des Gauches (5 août 1939).
- ADRESSE :** La Rochelle.
- IMPRIMERIE :** La Rochelle.
- PERIODICITE :** Hebdomadaire.  
Mensuel à partir du 29 septembre 1939.
- FORMAT :** 345 mm x 555 mm.
- PREMIER N :** (connu) 9 avril 1938.
- DERNIER N :** (connu) 7 juin 1940.
- TIRAGE :**
- SOURCE (S) :** Bibliothèque Nationale.
- REMARQUES :** Même rédaction que **Le Républicain de La Rochelle**, journal du Député René Chateau.

LE RÉPUBLICAIN DE L'ÎLE DE RÉ N 121, 9 avril 1938



Blum

Le Républicain de l'Île de Ré

Organe de Front Populaire

Publié Samedi 9 avril 1938

RÉDACTION ET ADMINISTRATION: 28, Quai St-Nicolas

LA DÉCLARATION

ABONNEMENT: 15 francs par an

DIRECTION POLITIQUE

René CHATELAIN

Pour la rédaction, l'abonnement, l'insertion, la publicité, les annonces légales et judiciaires, et toutes réclamations, s'adresser à M. BOUTIER, administrateur-délégué, 28, Quai Saint-Nicolas, La Rochelle.

EST-CE TROP TARD ?

Je ne sais qui l'a écrit, le 20 mai...

En tout cas, je regrette profondément...

Par ailleurs, la reprise des vieux travailleurs et l'exécution des allocations familiales...

En Espagne, la population aille et les milices...

Je veux espérer, malgré tout, que Léon Blum...

Mais n'est-ce pas trop tard, et ces projets ne sont-ils pas...

Chronique de la semaine

Dans le département: Le 1er avril, dans la matinée, le ministre...

En France: Le 1er avril, dans la matinée, le ministre...

Le 2 et 3 avril, le Congrès communiste...

A l'étranger: En Espagne, la population aille...

Je veux espérer, malgré tout, que Léon Blum...

Mussolini

Mussolini, un peu méfiant à l'origine...

Le 3 avril, un peu méfiant, il a bien donné...

Dans un discours que l'on ne connaît pas...

De tout un peu

Une note sur le projet de loi relatif à la réforme...



# LE RÉVEIL DE L'ILE D'OLERON

- SOUS TITRE :** Journal républicain indépendant.  
Liberté - Égalité - Fraternité (2 août 1919).  
Politique, maritime, agricole, ostréicole et d'annonces (30 juin 1931).
- ADRESSE :** Le Château d'Oleron.
- IMPRIMERIE :** Le Château d'Oleron.
- PERIODICITE :** hebdomadaire du dimanche, puis du samedi matin (24 mai 1913), mensuel (17 juillet 1920) et hebdomadaire (20 juin 1931).
- FORMAT :** 380 mm x 540 mm.
- PREMIER N :** 4 août 1895.
- DERNIER N :** (connu) 7 octobre 1933 mais a vraisemblablement poursuivi sa carrière jusqu'au 2 septembre 1939.
- TIRAGE :** 500 en 1896, 1 300 en 1913.
- SOURCE (S) :** Bibliothèque Nationale, Archives Départementales, collection personnelle.
- REMARQUES :** Publication très épisodique dont les collections sont très incomplètes et dispersées.  
Quatre périodes d'édition repérées:  
- 4 août 1895 - 25 octobre 1896;  
- 24 mai 1913 - 25 juillet 1914 (?);  
- 26 août 1919 - 17 juillet 1920 (?);  
- 20 juin 1931 (?) - 2 septembre 1939 (?).



LE RÉVEIL DE L'ILE D'OLÉRON  
11 septembre 1920

**Le Réveil de l'Île d'Oleron**  
Journal Républicain Indépendant

LE NUMÉRO <b>10</b> centimes	ABONNEMENTS De l'Île d'Oleron . . . . . 3 fr. Départementale . . . . . 5 fr. En souscription par mandat postal Les mandats doivent être adressés au Directeur au 11, rue Lafayette	Parus le 11 septembre 1920 Directeur: <b>EMILE ROGUELON</b> Rédaction & Administration: 11, Rue Lafayette, Château d'Oleron	LE NUMÉRO <b>10</b> centimes
------------------------------------	---	---	------------------------------------

ELECTION AU CONSEIL D'ARRONDISSEMENT DU 12 SEPTEMBRE 1920

CANTON DU CHATEAU D'OLÉRON

CANDIDAT REPUBLICAIN

**EMILE ROGUELON**

Directeur du RÉVEIL DE L'ILE D'OLÉRON

**Mes Chers Concitoyens,**

La vacance du siège de Conseiller d'Arrondissement du Canton du Château d'Oleron par suite du décès de M. Néron, mon honorable concurrent aux élections du 14 Décembre dernier, m'offre l'occasion de me présenter à nouveau devant les électeurs, et de leur demander une fois de plus leurs suffrages.

Je tiens avant tout à adresser encore à tous ceux qui ont voulu faire triompher ma candidature, mes remerciements les plus sincères, car c'est à une majorité très faible que M. Néron avait remporté la victoire. Je crois être certain d'avoir conservé entièrement l'amitié des 437 électeurs, qui, l'an dernier m'avaient fait confiance, et mérité celle d'une grande partie des électeurs qui par sympathie personnelle n'avaient pas cru devoir abandonner M. Néron.

C'est donc plein de confiance, que j'ai l'honneur de me présenter à vous. Vous me connaissez tous, je suis votre ami. Je ne cherche pas à avoir une petite place au sein de l'Assemblée du Conseil d'Arrondissement, pour en tirer vanité, ou pour donner une force à une coterie politique quelconque. Je veux me rendre utile à mes concitoyens. D'ailleurs, je suis absolument indépendant: personne n'est avec moi, ni derrière moi dans la coulisse. Je ne suis pas une marionnette: je me dirige seul.

Je ne veux nullement faire de la politique. Mais ce n'est pas faire de la politique, que de dire à ceux qui en font beaucoup trop, qu'ils n'ont nullement le droit de contester la sincérité de mes opinions, et de vouloir dissiper toute équivoque en vous disant que je suis profondément républicain. Je ne cherche nullement à justifier mon républicanisme par une épithète quelconque qui d'ailleurs ne signifie absolument rien. Il ne peut et il ne doit y avoir de degré dans le Républicanisme. On est républicain tout court: c'est-à-dire respectueux des traditions et des institutions de la nation républicaine, respectueux surtout des grands principes de la Révolution de 1789, principes de Liberté, d'Égalité et de Fraternité.

Cultivateurs, ostréiculteurs, commerçants, ouvriers et marins, ce n'est pas la politique qui vous fait vivre, c'est votre travail, vous le savez. Ce n'est pas un défenseur de principes ou d'idées que vous cherchez, vous n'en avez pas besoin! Dans la période troublée que nous traversons, recherchez seulement ceux qui voudront être portout, les défenseurs de vos droits de travailleurs, de vos intérêts, de votre liberté en un mot.

Je connais suffisamment vos besoins, pour me permettre de vous dire que vous trouverez en moi, un ami sincère et dévoué qui saura prendre votre défense, étudier vos revendications, pour le bien et la prospérité du beau canton du Château d'Oleron.

Habitants du Château, de Dolus, de Saint-Trojan, vos intérêts sont les mêmes: au service de vos intérêts, à l'étude des questions spéciales intéressant notre Ile, je mettrai toute mon énergie, tout mon travail.

Electeurs, je vous donne rendez-vous le 12 Septembre.  
Aux Urnes, pas d'Abstentions! Vive la République! Vive le Canton du Château!

**EMILE ROGUELON**

Directeur du RÉVEIL DE L'ILE D'OLÉRON

CANDIDAT REPUBLICAIN

# LE RÉVEIL DE L'ILE DE RÉ

- SOUS TITRE :** Organe des intérêts agricoles, commerciaux et maritimes de l'Ile de Ré.  
Journal républicain hebdomadaire (25 janvier 1920).  
Organe des groupements de Gauche (1936).
- ADRESSE :** Saint Martin de Ré.
- IMPRIMERIE :** Saint Martin de Ré.
- PERIODICITE :** Hebdomadaire du dimanche, puis du samedi (8 octobre 1921).
- FORMAT :** 300 mm x 400 mm. Puis, 315 mm x 450 mm (18 mai 1919). Puis 335 mm x 505 mm (11 juillet 1920).
- PREMIER N :** 15 décembre 1918.
- DERNIER N :** 23 octobre 1937.
- TIRAGE :** 1 500.
- SOURCE (S) :** Bibliothèque Nationale, Archives Départementales.
- REMARQUES :**